



**DOCUMENT D'AVANÇ URBANÍSTIC PER LA MODIFICACIÓ DEL PLA
ESPECIAL URBANÍSTIC DE L'ABOCADOR DE BELLVER DE Cerdanya**

CONSELL COMARCAL DE LA Cerdanya



ÍNDEX

1.	INTRODUCCIÓ	4
2.	ANTECEDENTS.....	4
3.	JUSTIFICACIÓ.....	5
4.	ESTUDI D'ALTERNATIVES D'EMPLAÇAMENT	7
5.	SITUACIÓ I ÀMBIT	7
5.1.	REDACCIÓ I PROMOCIÓ	8
5.2.	PLANEJAMENT VIGENT.....	8
5.3.	MORFOLOGIA DE LA ZONA	10
5.4.	DESCRIPCIÓ FOTOGRÀFICA	11
5.5.	ACCESSIBILITAT	13
5.6.	SERVEIS.....	13
6.	QUALIFICACIÓ URBANÍSTICA DE LA PLANTA ACTUAL	13
6.1.	CONCLUSIONS SOBRE LA REGULACIÓ DE L'AMPLIACIÓ DE LES INSTAL·LACIONS.....	31
7.	PROPOSTA DE ORDENACIÓ	32
7.1.	CRITERIS BÀSICS	32
7.2.	CRITERIS GENERALS	33
7.3.	PROPOSTA DE ORDENACIÓ DE TERRITORI.....	33
7.4.	ORDENACIÓ DE L'EDIFICACIÓ.....	36
7.5.	CONDICIONS DE L'EDIFICACIÓ:	37
7.6.	CONDICIONS DE LES DIFERENTS TIPOLOGIES DE PAVIMENTACIÓ	37
7.7.	GENERACIÓ D'AIGÜES RESIDUALS	37
8.	PLÀNOLS	38



DOCUMENT D'AVANÇ URBANÍSTIC PER LA MODIFICACIÓ DEL PLA ESPECIAL DE L'ABOCADOR DE BELVER DE Cerdanya

1. INTRODUCCIÓ

Es redacta el següent document per al seu lliurament a la Comissió territorial d'urbanisme de l'Alt Pirineu i a la Oficina comarcal de Medi Ambient per iniciar el procediment tant urbanístic com Mediambiental per la regulació de la planta actual de tractament integral de residus municipals de La Cerdanya i abocador i la seva adequació a Centre de Tractament de residus municipals de la comarca de La Cerdanya.

Un cop es tingui per presentat aquest document, la Comissió Territorial d'Urbanisme de l'Alt Pirineu haurà d'emetre informe de quins passos i quins documents son necessaris per al seguiment del procediment de regulació de la planta actual per a la seva adequació que es preveuen i s'hauran de sol·licitar els pertinents informes a tots els agents implicats per incloure totes les prescripcions que se'n derivin al procediment.

En el present document s'inclou la informació d'avanç urbanístic; que inclou una descripció urbanística de la situació actual de les instal·lacions i equipaments de la planta i classificació del sòl que ocupen, a més a més d'un estudi d'alternatives, una exposició de les compatibilitats urbanístiques i una proposta d'ordenació i zonificació.

2. ANTECEDENTS

El mes de març de 2022 el Consell Comarcal de la Cerdanya signa el contracte per a l'elaboració dels documents previs necessaris per al desenvolupament de les infraestructures de gestió de residus municipals a la comarca de La Cerdanya, amb l'empresa TPF Getinsa Euroestudios, després d'un procediment de contractació obert, on el Consell encarrega a l'empresa TPF definir el projecte de construcció de la planta i els documents necessaris per al seu desenvolupament, amb les premisses inicials següents:

- Una nova instal·lació per bioassecar i transferir 10.000 tones anuals de fracció resta de residus municipals amb 20-30% de matèria orgànica,

- Una nova instal·lació per compostar i refinar 450 tones anuals de fracció orgànica recollida selectivament (FORM) de residus municipals amb un menys de 2% d'impropis (en endavant "FORM neta").
- Una planta de transferència de les fraccions FORM amb més de 2% d'impropis (en endavant "FORM bruta"), paper i cartró, vidre i envasos lleugers.

Es tracta de dotar a la comarca d'unes instal·lacions flexibles i eficients per la gestió dels residus municipals, sotmetent-los a operacions R13 / D15 d'emmagatzematge temporal previ al seu reciclatge o eliminació o bé a operacions R12 de pretractament (selecció, classificació, trituració, assecatge i evaporació) per condicionar els residus prèviament a la seva gestió final en altres instal·lacions de gestió i operacions R3 de tractament biològic de residus i R4 de recuperació de metalls, tot això tenint en compte diferents criteris que el propi PINFRECAT20 estableix com a criteris favorables, condicionants i excloents.

Al juliol de 2022 el Consell Comarcal de La Cerdanya com a resultat de l'estudi d'alternatives elaborat per TPF, aprova que la ubicació més convenient de les noves infraestructures és dins de l'actual centre de tractament de Bellver de Cerdanya aprofitant les actuals instal·lacions de recepció i transferències de residus ampliant-les i millorant-les.

Actualment a la Comarca hi ha un centre de tractament integral que disposa d'un dipòsit controlat que, en el moment de la redacció d'aquest projecte, s'està clausurant i unes instal·lacions de transferència de les fraccions RESTA, FORM, Envasos, Paper/Cartró i Vidre situades al municipi de Bellver de Cerdanya i una part també a Isòvol.

3. JUSTIFICACIÓ

La instal·lació de la planta es desenvolupa d'acord amb el PLA TERRITORIAL SECTORIAL D'INFRAESTRUCTURES DE GESTIÓ DE RESIDUS MUNICIPALS DE CATALUNYA.

El PTSIRM té com a finalitat bàsica determinar els equipaments de gestió de residus municipals que han de donar servei als diferents àmbits territorials de Catalunya, per tal de garantir el compliment dels objectius de reciclatge i valorització del Programa de Gestió de Residus Municipals de Catalunya, així com establir els criteris per a la seva localització, llevat dels casos en els que es concreta tal localització per tractar-se d'equipaments ja existents.



Els principis i les determinacions de caràcter general que configuren el Pla territorial sectorial d'infraestructures de gestió de residus municipals són els següents:

a) Aplicació de l'ordre de prelació de criteris de gestió dels residus establert en l'article 6 del Text refós de la Llei reguladora dels residus.

b) Planificació de les infraestructures d'acord amb els criteris següents que disposa el Text refós de la Llei reguladora dels residus. :

b.1.- Suficiència de les instal·lacions de valorització i de disposició del rebuig per a la gestió de tots els residus que es generen a Catalunya i, si s'escau, en un àmbit territorial determinat.

b.2.- Gestió dels residus segons el principi de proximitat de les instal·lacions als llocs de producció dels mateixos.

c) Limitació del rebuig i, en conseqüència:

c.1.- Assegurar que el 16 de juliol de 2016 s'ha reduït en un 65% la deposició de residus municipals biodegradables respecte als dipositats l'any 1995, d'acord amb el disposat al Reial Decret 1481/2001, de 27 de desembre, pel qual es regula la disposició del rebuig dels residus en dipòsit controlat.

c.2.- Subjectar la disposició del rebuig dels residus al principi general de limitació a les fraccions residuals no susceptibles de valorització i que han rebut tractament previ, establert en l'article 16 del Text refós de la Llei reguladora dels residus.

El Text refós de la Llei reguladora dels residus disposa que el planejament general urbanístic s'ha d'adaptar a les determinacions contingudes en el PTSIRM i, en els casos en què el planejament no s'hagi adaptat, es pot formular i aprovar un pla especial urbanístic d'acord amb el que estableix l'article 67.1 e) del Decret Legislatiu 1/2005, de 26 de juliol, pel qual s'aprova el Text refós de la Llei d'urbanisme.

En tot cas, cal tenir en compte que el planejament urbanístic ha de ser coherent amb les determinacions del PTSIRM, a les quals s'ha d'adaptar, sense perjudici que puguin ser desenvolupades directament mitjançant plans especials urbanístics, d'acord amb l'article 67,1 e) de la Llei d'urbanisme de Catalunya.

4. ESTUDI D'ALTERNATIVES D'EMPLAÇAMENT

En el document d'estudi d'alternatives, adjunt també en la documentació d'avanç, es conclou que la alternativa de Bellver de Cerdanya és la més òptima per la disponibilitat dels terrenys sense cap utilització actual, els terrenys estan fora del PEIN i formen part de l'actual dipòsit controlat i a més a més compta amb l'accés i infraestructures del dipòsit controlat i no requereix cap adequació de la carretera de l'abocador, per què actualment ja està adequada pel pas dels camions, és l'alternativa A, de situar el Centre de tractament de residus de La Cerdanya en l'actual abocador de Bellver de Cerdanya.

S'adjunta al present document d'avanç l'estudi d'alternatives.

5. SITUACIÓ I ÀMBIT

La alternativa seleccionada es troba situada en els termes municipals de Bellver de Cerdanya i Isòvol. Dins del recinte del Dipòsit Controlat de Residus Municipals de Bellver de Cerdanya Carretera de Cortàs, 25720, Bellver de Cerdanya

La Planta se situa a uns 3,2 km al nord-est del nucli urbà i s'hi accedeix per un desviament de la carretera N-260, a 2 km per la carretera d'Éller.

Les coordenades UTM de la Planta són X401258, Y: 4692744 (Fus 31 ETRS89)

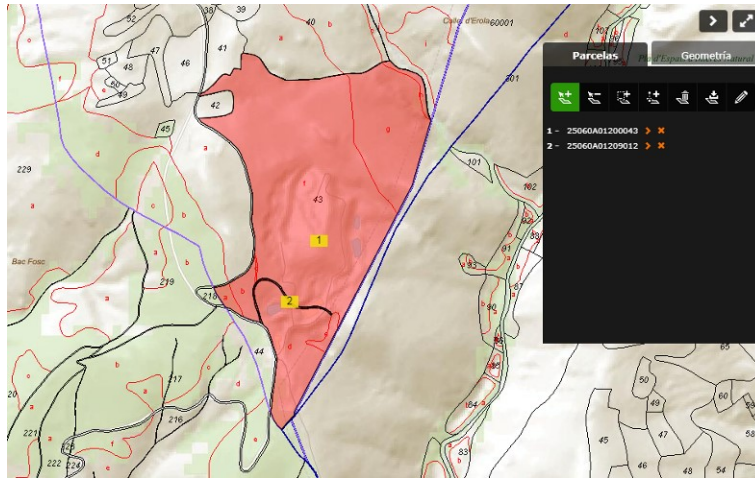


Il·lustració 1 – Àrea de l'actual dipòsit controlat on s'ubica la Planta

I en la Planta actual la qual conjuntament amb l'abocador ocupa una superfície de 219.659 m².

Les parcel·les del cadastre que formen l'actual abocador corresponent a les 25060A012000430000PM que correspon al polígon 12 parcel·la 43 en sòl rústic i la

parcel·la 25060A012090120000PI que correspon al polígon 12 parcel·la 9012 del camí de l'abocador també en sòl rústic i pertanyen al municipi de Bellver de Cerdanya.



5.1. REDACCIÓ I PROMOCIÓ

El present informe és redactat per la empresa TPF Getinsa Euroestudios i està promogut pel Consell Comarcal de La Cerdanya

5.2. PLANEJAMENT VIGENT

Planejament territorial

- Pla territorial Parcial de l'Alt Pirineu i Aran. Aprovat definitivament el 25 de juliol de 2006, pel Govern de Catalunya i publicat en el Diari Oficial de la Generalitat de Catalunya núm. 4714, de 7 de setembre de 2006.
- Reial Decret 209/2018, del 6 d'abril, pel qual s'aprova el Pla Territorial Sectorial d'Infraestructures de Gestió de Residus Municipals de Catalunya (PINFRECAT20).
- DECRET LEGISLATIU 1/2009, de 21 de juliol, pel qual s'aprova el Text refós de la Llei reguladora dels residus

Planejament general:

- Normes subsidiàries del planejament de Bellver, Martinet, Prullans i Lles aprovades definitivament per la Comissió Territorial d'Urbanisme de Lleida de 19.07.1983 i publicades al DOGC de 30.9.1983

Planejament derivat



- Pla Especial de l'abocador de residus municipals al terme municipal del Bellver de Cerdanya. Aprovat definitivament per la Comissió Territorial d'Urbanisme de Lleida el 8 d'octubre de 1997.

L'objectiu de la proposta és donar resposta a les necessitats del territori, tant a nivell de la recollida de RESTA i FORM actual i futura, en quant a la necessitat de donar tractament a la fracció resta prèviament a la seva disposició final.

La proposta tècnica desenvolupa els processos mecànics i biològics del tractament, amb el seu dimensionat i determinació del pressupost d'inversió. La proposta defineix les instal·lacions necessàries per:

- Separar mecànicament i bioassecar la fracció orgànica romanent en la fracció RESTA, (la MOR), estimada en un 30% de l'entrada.
- Recuperar els metalls (fèrrics i no fèrrics) que entren amb la fracció RESTA.
- Separar, triturar i transferir els voluminosos recollits selectivament, uns 410 t/a, i els voluminosos que entren amb la fracció RESTA, estimada en unes 120 t/a.
- Compostar la part de la recollida selectiva de la FORM més neta d'impropis, que s'estima en unes 450 t/a.
- Transferir la resta de fracció FORM, unes 1050 t/a.
- Transferir la recollida selectiva de vidre, paper/cartró i envasos.
- Mantenir l'actual capacitat per poder transferir el 100% de l'entrada de RESTA si fos necessari.

Segons les determinacions del Pla sectorial d'infraestructures de gestió municipals de Catalunya comenta que:

El Text refós de la Llei reguladora dels residus disposa que el planejament general urbanístic s'ha d'adaptar a les determinacions contingudes en el PTSIRM i, en els casos en què el planejament no s'hagi adaptat, es pot formular i aprovar un pla especial urbanístic d'acord amb el que estableix l'article 67.1 e) de la Llei d'urbanisme de Catalunya.

En tot cas, cal tenir en compte que el planejament urbanístic ha de ser coherent amb les determinacions del PTSIRM, a les quals s'ha d'adaptar, sense perjudici que puguin ser desenvolupades directament mitjançant plans especials urbanístics, d'acord amb l'article 67,1 e) de la Llei d'urbanisme de Catalunya.



Els indicats plans especials seran redactats per l'Agència de Residus de Catalunya i la seva tramitació es durà a terme d'acord amb allò establert als articles 83.3 i 77.1.e) de la Llei d'Urbanisme.

D'acord amb el Text refós de la Llei reguladora dels residus, l'aprovació del pla especial urbanístic habilita l'Administració competent per executar les obres i les instal·lacions corresponents, sense perjudici de l'exigibilitat de les llicències i les autoritzacions administratives preceptives i del que estableix la legislació sectorial.

També estableix que les instal·lacions de gestió de residus seran qualificades com a servei d'interès públic.

Respecte de les instal·lacions qualificades de servei públic, l'article 18.3 del Text refós de la Llei reguladora dels residus preveu que "es declara d'utilitat pública o interès social als efectes d'expropiació forçosa, l'establiment o l'ampliació d'instal·lacions d'emmagatzematge, valorització i eliminació de residus".

En el mateix sentit es pronuncia l'article 12.4 de la Llei estatal 10/1998, de residus.

5.3. MORFOLOGIA DE LA ZONA

Actualment la Planta de tractament Integral dels residus municipals de la Cerdanya es propietat del Consell Comarcal de la Cerdanya i està ubicada al terme municipal de Bellver de Cerdanya i inclou el dipòsit controlat i unes petites instal·lacions per realitzar la trituració i transferència dels residus municipals.

La planta està situada al terme municipal de Bellver de Cerdanya, en la zona denominada Pla de Les Vinyes al nord-oest del municipi i s'hi accedeix per un camí que surt de la N-230 a l'alçada del PK 195+500. El paratge correspon a una zona improductiva en l'actualitat.

Actualment la zona àmbit d'aquest document d'avanç de planejament engloba l'actual abocador de Bellver de Cerdanya on s'accedeix per la carretera d'Éller asfaltada d'entre 6 i 7 metres d'amplada amb un enllaç en forma de glorieta lateral amb carril d'acceleració i desacceleració i carril central per girs a l'esquerra des de la carretera N-260. La finca de l'abocador es troba majoritàriament ocupada per les infraestructures de residus, ja sigui les edificacions de classificació, entrada, basses de lixiviats, vials de comunicació entre zones i el vas de l'abocador.

En l'estudi d'alternatives es detalla la descripció de l'entorn amb les característiques geològiques i geomorfològiques, els hàbitats, la fauna, els espais protegits, descripció

de les aigües superficials i subterrànies, característiques de l'atmosfera, els diferents riscos i el patrimoni arquitectònic.

En general l'entorn de l'actuació es troba en una zona de vegetació pròpia de zones de muntanya com el Pirineu, tot i que dins de la parcel·la de la planta és pràcticament inexistent, amb pendents superiors al 20 %, exceptuant en la ubicació de la planta on la orografia ha estat modificada i té pendents inferiors al 20%, a nivell de fauna, es troben les espècies pròpies de marges de camps i boscos, que no forma part de cap espai protegit ni afecta cap bé o jaciment arqueològic.

5.4. DESCRIPCIÓ FOTOGRÀFICA

S'adjunta el reportatge fotogràfic realitzat a la zona el mes de juny de 2020:







5.5. ACCESSIBILITAT

El sector és completament accessible per la carretera d'Eller amb accés directa des de la N-260.

5.6. SERVEIS

Actualment la planta compta una línia elèctrica de mitja tensió que arriba aèria fins a uns 50 metres de la porta d'entrada on llavors es soterra fins al centre de transformació.

La planta també compta amb subministrament elèctric mitjançant plaques solar i les aigües negres i llixiviats son tractats directament a la EDAR de la planta.

6. QUALIFICACIÓ URBANÍSTICA DE LA PLANTA ACTUAL

PLANEJAMENT MUNICIPAL

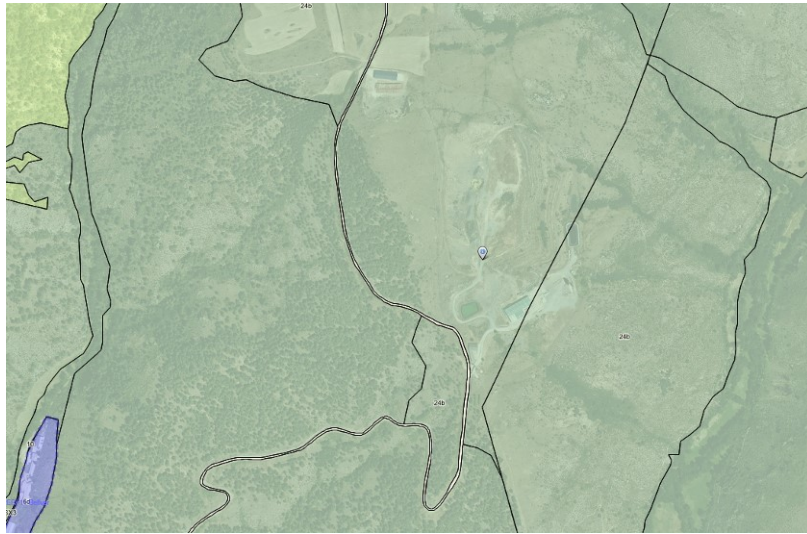
El municipi de Bellver de Cerdanya, terme municipal on es planteja la construcció de les instal·lacions, es regeix pel text refós de les Normes Subsidiàries tipus a i b aprovades el 19 de juliol de 1993 i publicades al DOGC 30 de setembre del mateix any tot i que es troben en aprovació provisional un nou planejament el Pla d'Ordenació Urbana aprovat provisionalment el 13 d'agost de 2020. El municipi també està inclòs



dins del Pla Director urbanístic de La Cerdanya aprovat el 31 de juliol de 2008 i publicat el 18 d'agost del mateix any al DOGC 5196. També està inclòs dins del Pla Territorial Parcial de La Cerdanya aprovat definitivament el 25 de juliol de 2006 i publicat al DOGC el 7 de setembre de 2006 núm. 4714. I el Pla que desenvolupa la activitat del Dipòsit de residus és el Pla especial de l'abocador de residus municipals de Bellver de Cerdanya aprovat definitivament per la Comissió d'urbanisme de Lleida el 8 d'octubre de 1997.

Municipi		25051 Bellver de Cerdanya	
Classificació			
Codi Ajuntament	SNU	Sòl No Urbanitzable	
Codi MUC	SNU	Sòl no urbanitzable	
Qualificació			
Codi Ajuntament	24b	Protecció ecològico - paisatgística	
Codi MUC	N3	No urbanitzable, Protecció reglada	
Planejament territorial			
Pla territorial parcial de l'Alt Pirineu i Aran			
Planejament general			
Expedient	Tipus		
2004/15606/C	Pla director urbanístic		
2018/67068/C	Pla director urbanístic		
1991/451/L	Normes subsidiàries tipus a i tipus b		
1992/1397/L	Modificació normes subsidiàries		
1994/188/L	Modificació normes subsidiàries		
1995/379/L	Modificació normes subsidiàries		
1996/650/L	Modificació normes subsidiàries		
Planejament derivat			
Expedient	Tipus		
1997/502/L	Pla especial		
2006/21840/L	Pla especial urbanístic		

Segons el planejament vigent de l'any 93 l'actual parcel·la del dipòsit controlat actual es troba en sòl no urbanitzable, i segons el **Pla Especial de l'abocador de residus municipals de l'any 1997** qualificada com a serveis tècnics tot i que en el mapa del Registre de planejament urbanístic de Catalunya el grafiat no està actualitzat. En el planejament en tramitació si que ja s'ha grafiat la zona l'actual dipòsit controlat som a sistema de Serveis tècnics i mediambientals descrits en el capítol 6 de les noves normes urbanístiques.



PLANEJAMENT MUNICIPAL DERIVAT – PLA ESPECIAL DE L'ABOCADOR

Segons el planejament vigent la zona es troba regida pel **pla especial de l'abocador de residus municipals de Bellver de Cerdanya** que es va redactar per complimentar l'article 181.7 de les NNSS i amb coherència amb l'acord de la Comissió d'Urbanisme de Lleida, i vigent des de l'octubre del 1997.

En el pla especial es defineixen unes superfícies d'ordenació i usos:



L'ata 7/92

CARRER CADÍ, 4 - TELÈFON 88 06 59 - FAX 14 04 88 - 17520 PUIGCERDÀ

AJUNTAMENT
DE
BELLVER DE Cerdanya
Informa favorablement en l'Àrea
Sectorial d'Urbanisme
De 14-1-92



AJUNTAMENT
DE
BELLVER DE Cerdanya
Informa favorablement en l'Àrea
Sectorial d'Urbanisme
De 14-1-92



Aprovat EN SESSIÓ
del dia 2 de 29 ABR 1997
de 19
El Secretari

Aprovat EN SESSIÓ
del dia 22 de 29
de 19
El Secretari

GENERALITAT DE CATALUNYA
Aprovat definitivament per la
Comissió d'Urbanisme de Lleida
en sessió - 8 OCT. 1997
La Secretària





PLA ESPECIAL DE L'ABOCADOR DE RESIDUS
MUNICIPALS AL TERME MUNICIPAL DE
BELLVER DE Cerdanya

Cull 8/10/92

MATIES DOMENJÓ I MANAUT

ENGINYER TÈCNIC DE MINES - APARELLADOR - ARQUITECTE - ENGINYER TÈCNIC INDUSTRIAL

01.04.-DESCRIPCIÓ DE LES INFRAESTRUCTURES.-

El conjunt de les instal·lacions de l'abocador venen definides per sis zones ben diferenciades, que són:

- Zona d'entrada i caseta de control. Clau 5b.
- Zona de garatge. Clau 2i.
- Zona del vas d'abocament. Clau 2g.
- Zona de la bassa de llixiviats. Clau 2i.
- Vials. Clau C.
- Zona perimetral. Clau 9.

01.05.-QUALIFICACIÓ D'USOS DE L'AMBIT.-

Seràn d'aplicació les disposicions generals de les Normes Subsidiaries del terme municipal.

Els terrenys afectats pel Pla, resten qualificats els següents conceptes:

1) Zona d'entrada i caseta de control.- Clau 5b

Estarà destinada a la zona d'entrada, caseta de control, oficines, i habitatge pel guarda. Correspondrà a la tipologia d'edificació a la subzona 5b de les Normes Subsidiaries.

2) Vials. Clau C.

Correspon a tota la trama viària per circulació de vehicles, maquinària, vianants i

CATALUNYA
Aprobat definitivament per la
Comissió d'Urbanisme de Lleida,
en sessió - 8 OCT. 1997
La Secretària,

PLA ESPECIAL

08

aparcaments.

3) Serveis tècnics. Clau 2i.

Correspon als espais reservats pels equipaments tècnics propis de l'abocador, bassa de lixiviats, dipòsits, garatges, tallers, etc.... Les condicions d'edificació seràn anàlogues a l'art. 177.a.2.- de les Normes Subsidiaries, amb una edificabilitat màxima de 0'15 m²/m².

4) Zona d'abocador. Clau 2g.

Pertanyen els terrenys assenyalats en els plànols, per ésser destinats al vas de l'abocador.

5) Zona perimetral. Clau 9.

Correspon a la zona perimetral entre l'actuació i el vallat, tindrà caràcter de rustec, i servirà com a àrea de transició al medi natural.

Es fomentarà la plantació d'especíes arbòrees i les mesures correctores necessàries per minimitzar l'impacte ambiental.

01.06.-QUADRE DE SUPERFÍCIES MÀXIMES DELS USOS.-

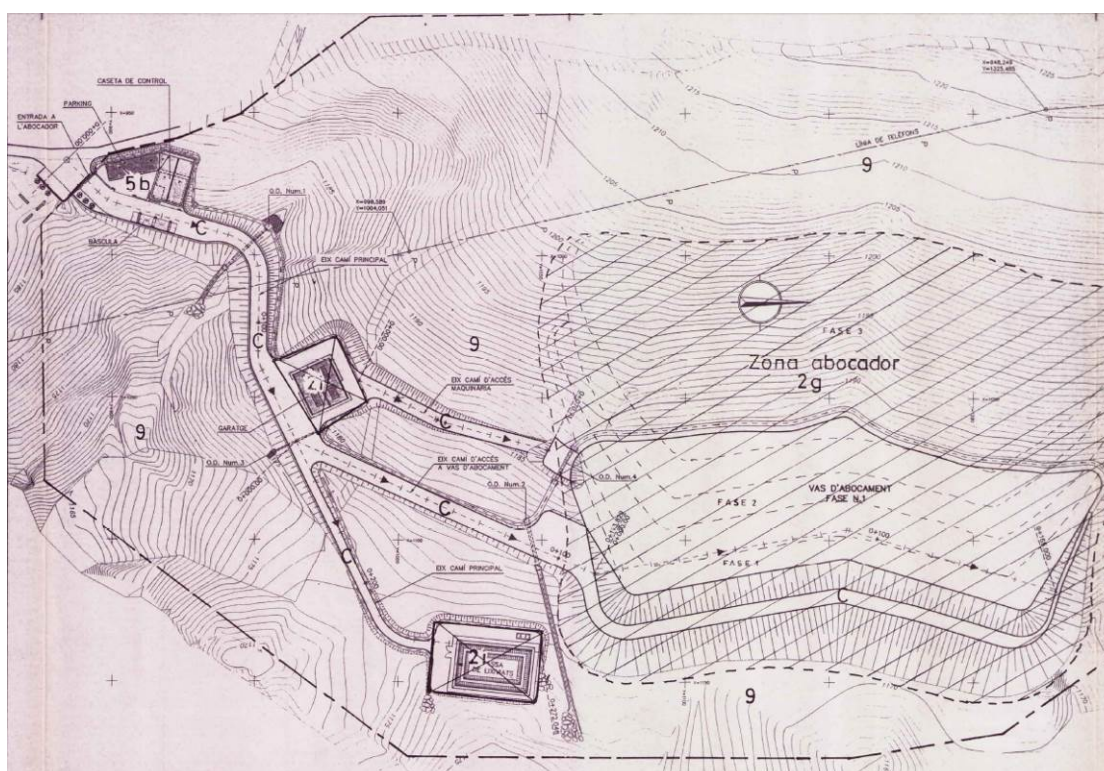
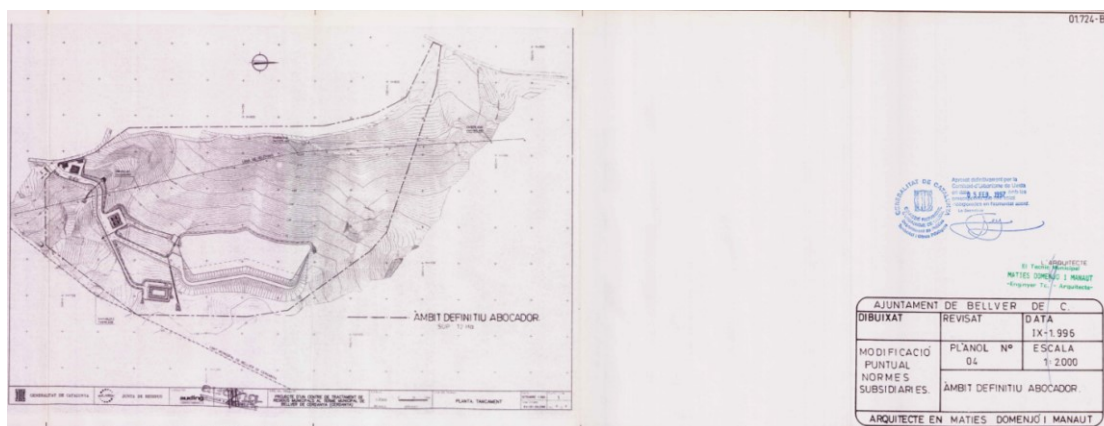
US	SUPERFÍCIE	CLAU
Zona d'entrada	1.000'00 m ² .	5b
Serveis tècnics	2.000'00 m ² .	2i
Vials	4.000'00 m ² .	C
Abocador	40.000'00 m ² .	2g
Zona perimetral	73.000'00 m ² .	9
Total.....	120.000'00 m ² .	

01.07.-MESURES DE PREVENCIÓ DE L'IMPACTE AMBIENTAL.-

El projecte d'obres de l'abocador incorporarà un annex que determini les mesures de prevenció de l'impacte ambiental, amb les seves valoracions i previsió de correctores globals. A l'efecte de compatibilitzar l'actuació al seu entorn.



Aprobat definitivament per la



La nova infraestructura necessita de més superfícies de les diferents zones dins de l'àmbit del pla especial, per tant s'haurà **d'adaptar el planejament derivat** a les noves necessitats, destinant més terreny a les zones de serveis tècnics o a vials. Aquest fet requereix de la **redacció d'una modificació del Pla especial de l'abocador**.

PLANEJAMENT MUNICIPAL DERIVAT – MODIFICACIÓ DE LES NORMES SUBSIDIÀRIES

La Comissió Territorial d'urbanisme de Lleida el 13 de febrer de 1997 en l'expedient 96/000650 va aprovar definitivament la modificació puntual de les NNSS per a l'ampliació de l'àrea de l'abocador controlat de residus urbans al Pla de Vinyes de Bellver de Cerdanya.



Generalitat de Catalunya
Departament de Política Territorial
i Obres Públiques
Direcció General d'Urbanisme
Servei Territorial de Lleida

96000650.005/STLL/\$NCU/1997./1

70.212.092.019

Sr. Alcalde-President

Ajuntament

25720 Bellver de Cerdanya



Assumpte: Exp. 96/000650

Modificació puntual de les NSP per ampliació de l'àrea
de l'abocador controlat de residus urbans al Pla de
les Vinyes de Bellver de Cerdanya.

La Comissió d'Urbanisme de Lleida, en la sessió de 5 de febrer
de 1997, ha adoptat l'acord següent, a reserva de la redacció
que resulti de l'aprovació de l'acta:

La Comissió d'Urbanisme de Lleida, a proposta de la Ponència
Tècnica, i en virtut de l'Ordre de 28 d'abril de 1993, sobre
delegació de funcions del conseller de Política Territorial i
Obres Públiques en les Comissions d'Urbanisme, (DOGC 1742 de
7.05.1993), acorda:

1. Aprovar definitivament la modificació puntual de les Normes
subsidiàries del planejament per l'ampliació de l'àrea de
l'abocador controlat de residus urbans al Pla de les Vinyes
de Bellver de Cerdanya, promogut i tramès per l'Ajuntament
precisant que d'acord a l'article 182.7 de les Normes
vigents com a tramitació del projecte, previament a la seva
execució, caldrà formular el pla especial d'usos de l'àmbit.
2. Procedir a la publicació d'aquest acord al Diari Oficial de
la Generalitat de Catalunya a l'efecte de la seva
executivitat immediata tal com indica l'article 89 del text
refós de la legislació vigent a Catalunya en matèria
urbanística.
3. Comunicar-ho a l'Ajuntament.

Contra l'acord anterior, que exhaureix la via administrativa,
podeu interposar, prèvia comunicació al conseller de Política

13.09.97




Plaça de Ferran 21
25071 La Cerdanya
Telèfon 93 86 13



Generalitat de Catalunya
Departament de Política Territorial
i Obres Públiques
Direcció General d'Urbanisme
Servei Territorial de Lleida

96000650.005/STLL/\$NCU/1997./2

Territorial i Obres Públiques, que estableix l'article 110.3 de la Llei 30/1992, de 26 de novembre, recurs contenciós administratiu davant el Tribunal Superior de Justícia de Catalunya, en el termini màxim de dos mesos a comptar des de la recepció d'aquesta notificació, sense perjudici que puguin exercitar qualsevol altre recurs que estimeu procedent.


Josefina Terés i Cinca
Secretària de la Comissió d'Urbanisme

Lleida, 12 de febrer de 1997

Annex: S'adjunta còpia de la proposta de la Ponència Tècnica.



Rambla de Ferran, 21
25071 Lleida
Telèfon: 23 80 13



Cp. 14/96

CARRER CADÍ, 4 - TELÈFON 88 06 59 - FAX 14 04 88 - 17520 PUIGCERDÀ

Enicial.

APROVAT EN SESSIÓ
del dia 5 OCT. 1996
de 19

El Secretari

APROVAT EN SESSIÓ
del dia 16 DES. 1996
de 19

El Secretari

GENERALITAT DE CATALUNYA
COMISSIÓ PROVINCIAL D'URBANISME DE LLEIDA
Departament de Política Regional i Obres Públiques

Aprobat definitivament per la
Comissió d'Urbanisme de Lleida
en data 5 FEB. 1997 amb les
prescripcions que han estat
incorporades en l'esmentat acord.
La Secretària

MODIFICACIÓ PUNTUAL D'AMPLIACIÓ DE L'ÀREA
DE L'ABOCADOR CONTROLAT DE RESIDUS
URBANS AL PLA DE LES VINYES

MATIES DOMENJÓ I MANAUT

ENGINYER TÈCNIC DE MINES - APARELLADOR - ARQUITECTE - ENGINYER TÈCNIC INDUSTRIAL



N. 1.724-B

Pag. 00

MODIFICACIO PUNTUAL
NORMES SUBSIDIARIES

I N D E X

GENERALITATS
DATA

Pag. 01
02

PLANOL D'UBICACIO	01
PLANOL SEGONS NORMES SUBSIDIARIES. PLANOL CADASTRE	02
PLANOL TOPOGRAFIC. MAPA DE BASE MUNICIPAL COMARCAL	03
PLANOL AMBIT DEFINITIU DE L'ABOCADOR	04

La Comissió d'Urbanisme de Lleida, a proposta de la Ponència Tècnica, i en virtut de l'Ordre de 28 d'abril de 1993, sobre delegació de funcions del conseller de Política Territorial i Obres Públiques en les Comissions d'Urbanisme, (DOGC 1742 de 7.05.1993), acorda:

1. Aprovar definitivament la modificació puntual de les Normes subsidiàries del planejament per l'ampliació de l'àrea de l'abocador controlat de residus urbans al Pla de les Vinyes de Bellver de Cerdanya, promogut i tramès per l'Ajuntament precisant que d'acord a l'article 182.7 de les Normes vigents com a tramitació del projecte, prèviament a la seva execució, caldrà formular el pla especial d'usos de l'àmbit.
2. Procedir a la publicació d'aquest acord al Diari Oficial de la Generalitat de Catalunya a l'efecte de la seva executivitat immediata tal com indica l'article 89 del text refós de la legislació vigent a Catalunya en matèria urbanística.
3. Comunicar-ho a l'Ajuntament.

Aprovat definitivament per la
Comissió d'Urbanisme de Lleida
en data 05 FEB. 1997 amb les
prescripcions que han estat
incorporades en l'esmentat acord.
La Secretària

GENERALITAT DE CATALUNYA
CONSELL COMARCAL DE LA Cerdanya
COMISSIÓ D'URBANISME DE LLEIDA
DEPARTAMENT DE POLÍTICA TERRITORIAL I OBRES PÚBLIQUES
Tribunal

A BELLVER DE CERDANYA, 27 DE SETEMBRE 1996.



N. 1.724-B

Pag. 01

MODIFICACIÓ PUNTUAL NORMES SUBSIDIARIES

MEMORIA.-

GENERALITATS.-

PROJECTE.-

Projecte de modificació puntual del Pla Plurimunicipal consisten en modificar:

-Ampliació de l'àrea de l'abocador controlat de residus urbans al Pla de les Vinyes, amb una superfície de 7 Ha., addicionals a les 5 Ha. aprovades per la Comissió d'Urbanisme en sessió del passat 30 d'abril. Exp. 96/000149.

PROMOTOR.-

El promotor es l'Ajuntament de Bellver, amb domicili a la Plaça Major, 12 de Bellver de Cerdanya.

TRAMITACIÓ.-

Per correspondre a una modificació puntual de varies qüestions que afecten únicament al terme municipal de Bellver de C., es seguirà la tramitació prevista en l'art. 75.- del Decret Legislatiu 1/1.990. Corresponent l'aprovació inicial i provisional a l'Ajuntament.

APROVACIÓ DE LES NORMES SUBSIDIARIES.-

Les Normes Subsidiaries objecte de la present modificació puntual va ésser aprovat definitivament per la Comissió Provincial d'Urbanisme de Lleida el 1.983.

SITUACIÓ.-

La modificació puntual a realitzar està ubicada en:

-Indret conegut per "El Pla de les Vinyes" de Bellver,



N. 1.724-B

Pag. 02

situat al Nord-est del terme municipal.
Veure plànol de situació que s'acompanya.

CONVENIENCIA DE L'AMPLIACIO.-

La conveniencia de l'ampliació de 5 a 12 Ha., ve determinada per complimentar els objectius del projecte redactat per la Junta de Residus a l'efecte d'obtenir una vida útil prevista de 15 anys.

NECESSITAT I JUSTIFICACIO DE LA MODIFICACIO.-

Les diferents modificacions puntuals que es proposen es basen i sustenten en el següent:

- La necessitat de disposar d'un lloc ó indret adient amb capacitat suficient per ésser destinat a equipament Municipal de residus urbans.
- Degut a la facilitat d'accés, aïllament, configuració geologica i fisica convenient per aquest ús.

PROPOSTA DE LA MODIFICACIO.-

En suma, la proposta de modificació és:

- Ampliació de la qualificació de 7 Ha. de Sòl No urbanitzable, sobre les 5 Ha. actualment aprovades, per disposar d'un total de 12 Ha. per ésser destinades a Equipament Municipal per ubicar l'abocador controlat de deixalles urbanes.

DATA.-

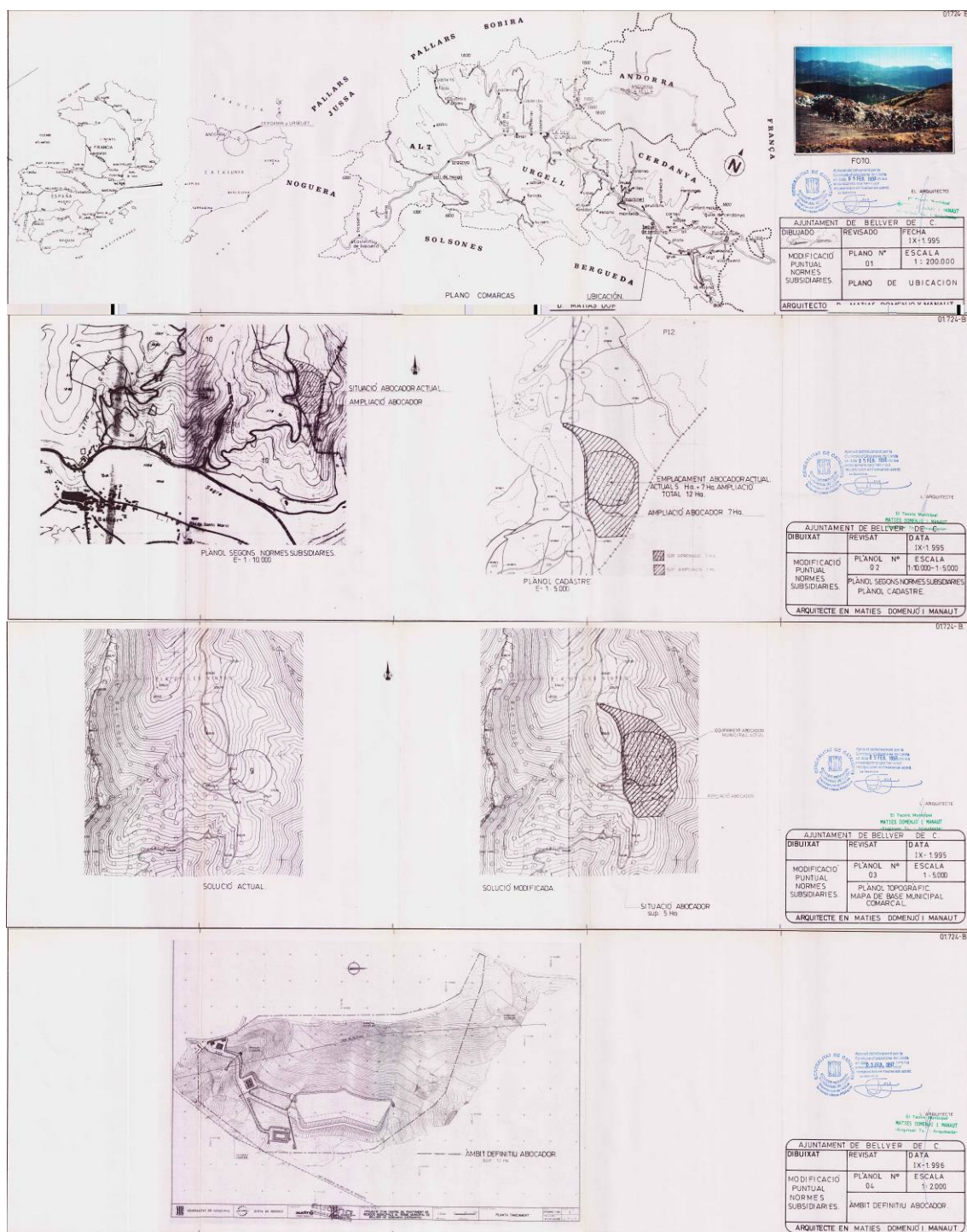
A Bellver de Cerdanya, 27 de setembre de 1996.

(1724-B)

EL TÈCNIC MUNICIPAL
MATIES DOMENJO I MANAUT
-Enginyer Tc. - Arquitecte-



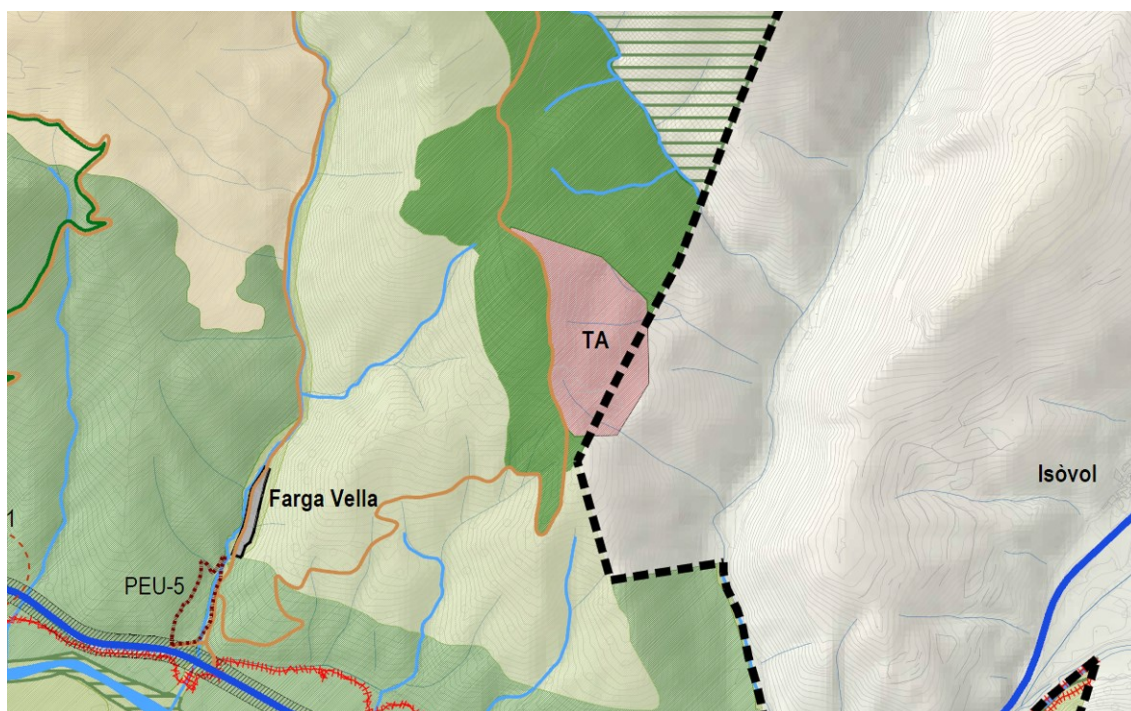
Aprobat definitivament per la
Comissió d'Urbanisme de Lleida
en data 05 FEB. 1997 amb les
prescripcions que han estat
incorporades en l'esmentat acord.
La Secretària



PLANEJAMENT GENERAL EN APROVACIÓ PROVISIONAL

El 13 d'agost de 2020 l'ajuntament aprova provisionalment un nou Pla d'Ordenació Urbana en aquest planejament també s'inclou la zona del Pla especial qualificada de serveis tècnics i mediambientals que engloba tot l'àmbit de l'abocador.

Aquest planejament està pendent d'aprovació definitiva.



----- Límit de terme municipal

RÈGIM DEL SÒL I ÀMBITS DE PLANEJAMENT

- Àmbit de sòl urbà (SU)
- Àmbit de sòl urbanitzable (SUD-SUND)
- Àmbit de pla especial en SNU (PEU)

PEU CATÀLEG DE MASIES I CASES RURALS EN SNU

M-XX

PTPAPA. ESTRATÈGIA DE DESENVOLUPAMENT

Separador urbà

ZONES EN SÒL NO URBANITZABLE

- 91 Sòl de protecció preventiva
- Sòl de protecció especial
- 93 Sòl de valor natural i de connexió
- 94 Sòl de d'alt valor agrícola
- 95-a Sòl de protecció específica del paisatge
- 95-b Sòl de protecció ecològic-paisatgística
- 96 Espais PEIN i Xarxa Natura 2000

SISTEMES EN SÒL NO URBANITZABLE

- TA Serveis tècnics i mediambientals
- VP Espais lliures. Parc de Montserrat
- HI Sistema hidrogràfic. Torrents

INUNDABILITAT RIU SEGRE (SNCZI)

Servitud T-500

XARXA VIÀRIA

Zona de limitació d'edificabilitat, llei 37/2015, de 29 de setembre, de carreteres

Línia límit d'edificació
 Eix viari
 Línia límit d'edificació

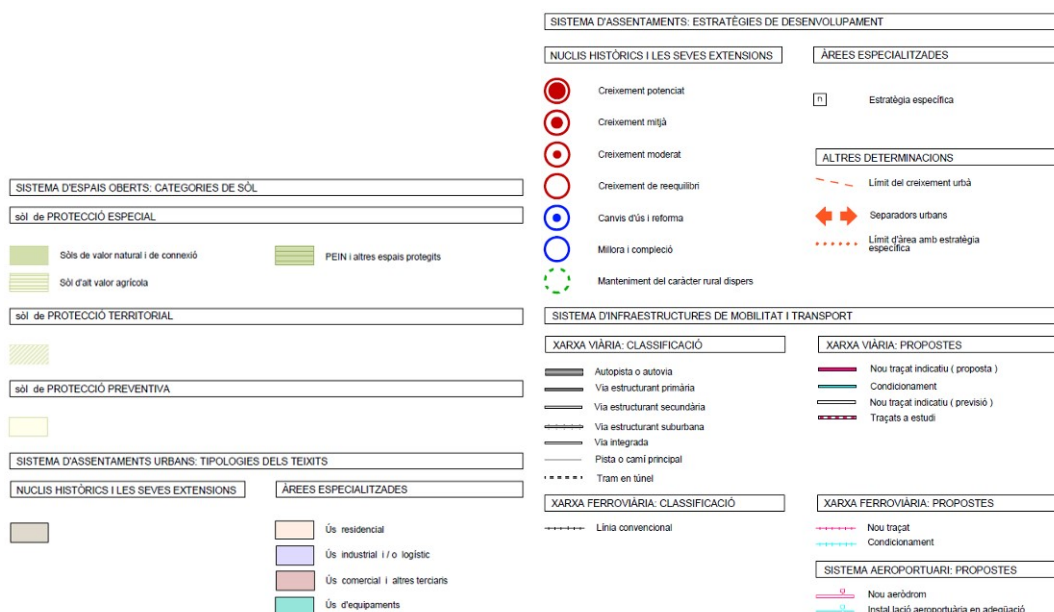
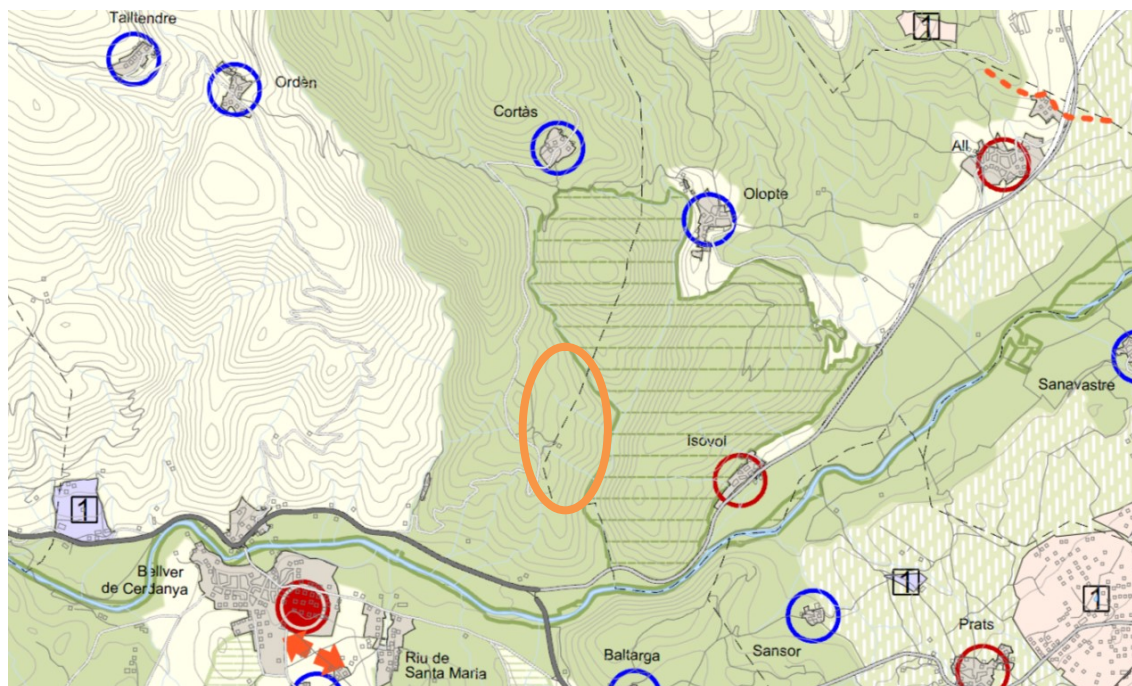
Xarxa viària territorial
 Xarxa viària local
 Senders i itineraris

PLANEJAMENT TERRITORIAL – PLA TERRITORIAL PARCIAL DE L'ALT PIRINEU I L'ARAN

Segons el Pla territorial parcial de l'Alt Pirineu i l'Aran la zona està classificada com a sòl de protecció especial pel seu valor natural i de connexió **tot i que no té en compte la situació de l'actual dipòsit i abocador i tampoc té en compte el planejament derivat municipal**. Segons les converses mantingudes amb els responsables d'urbanisme de l'ajuntament de Bellver, en el planejament general en aprovació

provisional si que està ben grafiada la zona de sistema de serveis tècnics de l'actual dipòsit i per tant s'haurà d'incloure aquesta grafia al Pla Territorial parcial.

De tota manera també el Pla Territorial Parcial de l'Alt Pirineu i l'Aran i que en l'article **2.5 i 2.6 sí que admet, casos justificats**, implantacions d'activitats o instal·lacions de valor estratègic general i d'especial interès per al territori, a través del procediment que el Pla determina en l'article 1.14 per a garantir una avaluació suficient dels pros i contres de la iniciativa.



Zona de l'actuació



PLANEJAMENT GENERAL – PLA DIRECTOR URBANÍSTIC DE LA Cerdanya

Segons el Pla director la zona d'actuació està qualificada amb la clau 24b corresponent a sòl urbanitzable de protecció especial pel seu valor ecològic i paisatgístic però tampoc té en compte la situació de l'actual abocador. Segons les mateixes converses amb els responsables de l'ajuntament al haver un pla especial vigent que regeix l'abocador actual es permet en aquesta zona la implantació de la infraestructura de gestió de residus objecte del present projecte.

De tota manera segons l'article 2.6 de la normativa del pla director en el sòl 24b son admissibles la implantació d'equipaments i instal·lacions d'interès públic, com és la de l'objecte de present projecte, que han de situar-se en el medi rural o que la llei permeti que s'hi situïn com ara depuradores, plantes de tractament de residus, parcs solars, parcs eòlics i d'altres equipaments assimilables situats en tots els espais oberts, excepte en el sòl de protecció especial específica del paisatge (clau 24a), d'acord amb les condicions que estableixen els articles 2.6 i 2.8 de les normes de Pla Territorial Parcial de l'Alt Pirineu i l'Aran (PTPAPA). Quan s'ubiquin en sòl de protecció especial o territorial hauran d'ajustar-se a la parcel·lació i la morfologia de l'espai.

PROJECTE CONSTRUCTIU DEL CENTRE DE TRACTAMENT I TRANSFERÈNCIA DE RESIDUS MUNICIPALS DE LA COMARCA DE LA CERDANYA

El Consell Comarcal de La Cerdanya ha redactat el projecte constructiu que inclou totes les actuacions necessàries per adequar l'abocador i el dipòsit actual de Bellver de Cerdanya per convertir-lo en un centre de tractament i transferència de tots els residus de la comarca. Aquest projecte ha estat redactat per l'empresa TPF i s'ha aprovat l'estudi d'alternatives.

L'objectiu del projecte és donar resposta a les necessitats del territori, tant a nivell de la recollida de RESTA i FORM actual i futura, en quant a la necessitat de donar tractament a la fracció resta prèviament a la seva disposició final.

La proposta tècnica desenvolupa els processos mecànics i biològics del tractament, amb el seu dimensionat i determinació del pressupost d'inversió. La proposta defineix les instal·lacions necessàries per:

- Separar mecànicament i bioassecar la fracció orgànica romanent en la fracció RESTA, (la MOR), estimada en un 30% de l'entrada.
- Recuperar els metalls (fèrrics i no fèrrics) que entren amb la fracció RESTA.
- Separar, triturar i transferir els voluminosos recollits selectivament, uns 410 t/a, i els voluminosos que entren amb la fracció RESTA, estimada en unes 120 t/a.
- Compostar la part de la recollida selectiva de la FORM més neta d'impropis, que s'estima en unes 450 t/a.

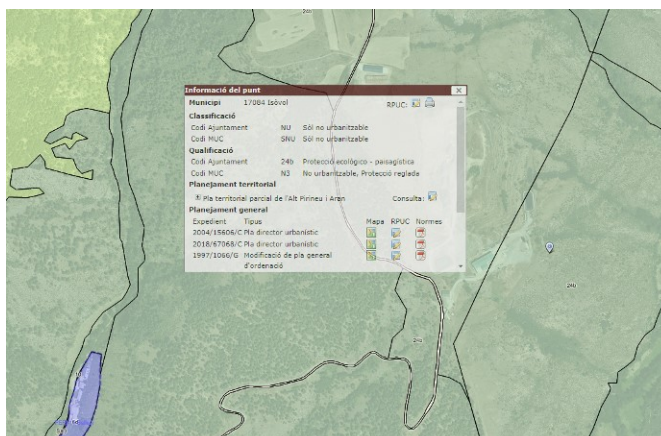
- Transferir la resta de fracció FORM, unes 1050 t/a.
- Transferir la recollida selectiva de vidre, paper/cartró i envasos.
- Mantenir l'actual capacitat per poder transferir el 100% de l'entrada de RESTA si fos necessari.

PLANEJAMENT MUNICIPAL ISÒVOL

L'àmbit de l'abocador ocupa una petita franja del terme municipal de Isòvol. Aquesta franja també està inclosa en el Pla Especial de l'abocador de l'any 1997.

El planejament vigent de Isòvol és el corresponent al Text refós de la Normativa Urbanística de la Cerdanya aprovat el 27 de juliol de 2005 i aprovat definitivament el 14 de desembre del mateix any al DOGC 4529 i 5260. Tot i que actualment es troba en aprovació inicial un nou Pla d'ordenació urbanística municipal aprovat inicialment per l'ajuntament el 16 de desembre de 2016 i pendent d'aprovació provisional i definitiva.

Al igual que Bellver de Cerdanya la zona que pertany a Isòvol també es troba inclosa dins del Pla Director urbanístic de La Cerdanya aprovat el 31 de juliol de 2008 i publicat el 18 d'agost del mateix any al DOGC 5196 i del Pla Territorial Parcial de La Cerdanya aprovat definitivament el 25 de juliol de 2006 i publicat al DOGC el 7 de setembre de 2006 núm. 4714. I també es troba inclòs en el Pla que desenvolupa la activitat del Dipòsit de residus és el Pla especial de l'abocador de residus municipals de Bellver de Cerdanya. Per tant queda subjecte a les mateixes conclusions que en el municipi de Bellver de Cerdanya. El pla Especial de l'abocador determinar l'activitat i usos de la zona d'actuació però s'haurà de dur a terme la redacció d'una modificació del pla especial per ajustar-lo a les noves necessitats i proposar una nova ordenació dins de l'àmbit del Pla especial.



Municipi	17084 Isòvol		
Classificació			
Codi Ajuntament	NU	Sòl no urbanitzable	
Codi MUC	SNU	Sòl no urbanitzable	
Qualificació			



Codi Ajuntament	24b	Protecció ecològica - paisagística
Codi MUC	N3	No urbanitzable, Protecció reglada

Planejament territorial

Pla territorial parcial de l'Alt Pirineu i Aran

Planejament general

Expedient	Tipus
2004/15606/C	Pla director urbanístic
2018/67068/C	Pla director urbanístic
1997/1066/G	Modificació de pla general d'ordenació

6.1. CONCLUSIONS SOBRE LA REGULACIÓ DE L'AMPLIACIÓ DE LES INSTAL·LACIONS

La zona d'actuació està dins de l'àmbit de **pla especial de l'abocador de Bellver de Cerdanya** aprovat definitivament per la Comissió Territorial d'urbanisme de Lleida el 8 d'octubre de 1997. Les actuacions projectades en el present projecte s'inclouen dins d'aquest planejament derivat i també d'acord amb el planejament general vigent i el POUM que està en tramitació pendent d'aprovació definitiva, per això s'haurà de tramitar una **Modificació del Pla especial de l'abocador** adaptant-lo a les noves necessitats que inclourà una nova ordenació de les qualificacions sense sortir de l'àmbit vigent.

Aquesta Modificació del Pla especial haurà d'acomplir amb els articles 47 i 48 del Decret Legislatiu 1/2010 de la Llei d'urbanisme i per tant hauran de incloure els següents documents:

- a) Una justificació específica de la finalitat del projecte i de la compatibilitat de l'actuació amb el planejament urbanístic i sectorial.
- b) Un estudi d'impacte paisatgístic.
- c) Un estudi arqueològic i un informe del Departament competent en matèria de cultura, si l'actuació afecta restes arqueològiques d'interès declarat.
- d) Un informe del Departament competent en matèria d'agricultura si no és comprès en un pla sectorial agrari.
- e) Un informe de l'administració hidràulica, si l'actuació afecta aqüífers classificats, zones vulnerables o zones sensibles declarades de conformitat amb la legislació vigent.
- f) Un informe de l'Institut Geològic de Catalunya, si l'actuació afecta jaciments paleontològics o punts geològics d'interès.
- g) Els altres informes que exigeixi la legislació sectorial.

7. PROPOSTA DE ORDENACIÓ

Per l'adequació de l'abocador de Bellver de Cerdanya a centre de tractament de residus de la comarca de La Cerdanya és necessari ajustar les superfícies dels diferents usos fins ara establerts en el Pla Especial de l'abocador, sense modificar l'àmbit del Pla Especial vigent.

7.1. CRITERIS BÀSICS

Es qualifica tot l'àmbit com a Clau TA , segons les NNSS vigents es regulen segons la zona 2, Capítol 4 – Sistema d'equipaments comunitaris i dotacions, article 32. g. i 35. Segons les noves normes urbanístiques en aprovació provisional correspon a la clau TA capítol 6 Sistema de serveis tècnics i mediambientals (articles 84 al 87)

Es mantenen els usos establerts en el Pla Especial vigent i s'adapten les superfícies a les noves necessitats.

Usos:

- **Zona d'entrada i caseta de control (Clau 5b):** Estarà destinada a la zona d'entrada, caseta de control, oficines, i habitatge pel guarda. Correspon a la tipologia d'edificació a la subzona 5b de les Normes Subsidiàries vigents, segons la noves NNSS en aprovació provisional es correspon amb la **clau 22** de la nova ordenació de zones d'expansió del nucli antic , article 101.

- **vials Clau C.** Correspon a tota la trama viària per circulació de vehicles, maquinària, vianants i aparcaments. Segons les NNSS vigents correspon al Capítol 5 – Sistema de comunicacions article 38 i per les noves NNSS correspon a la **clau XV** xarxa viària, article 62.

- **Zona de serveis tècnics 2i** correspon a la zona 2 capítol 4 de les NNSS Sistema d'equipaments comunitaris i dotacions, article 32. Segons les noves NNSS correspon a la **clau TA**.

- **Zona d'abocador 2g** correspon a la zona 2 capítol 4 de les NNSS Sistema d'equipaments comunitaris i dotacions, article 32. Segons les noves NNSS correspon a la **clau TA**.

- **Zona perimetral** correspon a la clau 9, zona 9 Sòl Rústec, articles 176 al 182 de les NNSS. Segons les noves NNSS correspon a la nova **clau 93** sòl de protecció especial de valor natural i de connexió

La nomenclatura de les zones en relació al planejament vigent i al planejament en aprovació provisional seria el següent:

USOS	CLAU NNSS vigents	poum aprov provisional
Zona d'entrada	5b	22
Serveis tècnics/edificis	2i	TA
Vials	C	XV
Abocador	2g	TA
Zona perimetral	9	93
Total	zona 2	TA

7.2. CRITERIS GENERALS

Accessos: Els accessos seran els mateixos dels que disposa l'abocador actual per la carretera d'Éller, P.K. 2 km i s'hi accedeix per un desviament de la carretera N-260.

Al interior de la planta actualment hi ha vials que permeten l'arribada dels camions a totes les zones de descàrrega, i a l'abocador, també a la recepció, basses de lixiviats etc.... Amb l'ampliació de les instal·lacions aquests vials s'amplien per arribar a les noves zones de recepció de la FORM, la nau de RESTA, transferència, etc....

7.3. PROPOSTA DE ORDENACIÓ DE TERRITORI

A grans trets i per l'inici de la tramitació dels documents per la adaptació de l'abocador a centre de transferència es proposa una adaptació a la ordenació vigent on es mantenen les 5 diferents zones del planejament vigent, només que per les noves necessitats de funcionament es modifica la seva superfície.

Qualificació i zones de superfícies segons el planejament vigent:

USOS	CLAU NNSS vigents	ACTUAL
Zona d'entrada	5b	1,000.00
Serveis tècnics/edificis	2i	2,000.00
Vials	C	4,000.00
Abocador	2g	40,000.00
Zona perimetral	9	73,000.00
Total	zona 2	120,000.00

Les superfícies de la nova proposta son les següents:

USOS	CLAU NNSS vigents	PROPOSTA
Zona d'entrada	5b	440.54
Serveis tècnics/edificis	2i	3,483.42
Vials	C	5,930.57
Abocador	2g	40,000.55
Zona perimetral	9	64,199.84
Total	zona 2	114,054.91

La diferència de superfícies seria el següent:

USOS	CLAU NNSS vigents	ACTUAL	PROPOSTA	DIFERÈNCIA
Zona d'entrada	5b	1,000.00	440.54	-559.46
Serveis tècnics/edificis	2i	2,000.00	3,483.42	1,483.42
Vials	C	4,000.00	5,930.57	1,930.57
Abocador	2g	40,000.00	40,000.55	0.55
Zona perimetral	9	73,000.00	64,199.84	-8,800.16
Total	zona 2	120,000.00	114,054.91	-5,945.09

Es redueixen àrees d'entrada (amb un 0,45%) i de zona perimetral (amb un 4,54%) i s'amplien les àrees de serveis tècnics, amb un 1,39%, de vials amb un 1,87% i d'abocador es queda igual amb 40.000 m². Per tant s'augmenta en uns 1.500 m² la superfície de serveis tècnics i en uns 2000 m² els vials

El nou centre de tractament es situa en dos nivells, el superior on està l'actual nau de RESTA i un inferior, que ja existeix com plataforma de terra on es situa la nova planta de FORM. Aprofitant aquest desnivell s'ubica el moll de transferències.

Per passar d'un nivell a l'altre hi ha dos vials, un al sud i un altre al nord, la qual cosa facilita la circulació dels camions.

Planta de RESTA

La Planta de RESTA comptarà amb una àrea de recepció, un àrea de classificació mecànica i àrea de bioassecat en trinxeres airejades per la solera.

Actualment, totes la transferència de la RESTA es realitza carregant la caixa del camió situat dintre de l'actual fossa de la nau. Aquesta nau es manté s'amplia i millora.

La nau de RESTA s'amplia en el seu costat oest per ubicar la nova línia de triatge mecànic i al nord s'ubicaran les trinxeres de MOR.

Es manté el sistema de càrrega de camions en la fossa de la nau de RESTA per poder fer la transferència del rebuig de RESTA, la MOR bioassecada o, si cal, directament la RESTA sense triar.

La recepció on es fa actualment es realitza, en una sitja dintre la nau de RESTA, però s'amplia aprofitant l'espai que s'allibera al retirar l'actual triturador obre-bosses

Planta de FORM

La Planta de FORM és completament nova. Compta amb una àrea de recepció, una àrea d'apilament d'estructurant, una àrea de barreja de la FORM amb l'estructurant, dos mòduls de trinxeres amb solera airejada, el primer per a la descomposició, el segon per a la maduració amb un sistema de reg, un tròmel de refí i un magatzem de compost.

Planta de transferència

les transferències de la resta de fraccions es realitza sobre unes caixa compactadores situades en un moll al costat est de la nau de RESTA

Planta de trituració de voluminosos

La recepció de voluminosos es farà en una nova sala que es construirà com a ampliació de la nau de RESTA. Des d'aquí es portarà al triturador i el producte triturat es carregarà en una caixa oberta situada al costat. El triturador de voluminosos serà l'actual triturador de RESTA, però ubicat en un nou edifici.

Sistema de gestió de les aigües

Respecte a la gestió de les aigües, es defineixen quatre tipus:

- Lixiviats de RESTA
- Lixiviats FORM
- Aigües grises provinents de l'escorrentia d'aigua de pluja que passa pels vials que està contaminada amb restes de radiis i hidrocarburs dels vehicles.
- Aigües pluvials recollides directament de les cobertes dels edificis

Els lixiviats de MOR provenen principalment de la línia de RESTA i per recollir-les es construiran unes reixes al terra al voltant de la línia de triatge mecànic i en les sitges de recollida de MOR i del rebuig que aniran conduïdes soterradament fins a l'actual dipòsit de lixiviats de MOR que ja existeix a l'exterior de l'actual nau de RESTA el qual,



amb l'ampliació indicada en aquest projecte quedarà dintre del futur recinte de la recepció dels voluminosos.

També es construeix una xarxa de recollida dels lixiviats des de les trinxeres de MOR i l'àrea de voluminosos tot i que no s'espera que hi hagi una producció apreciable en aquestes àrees.

L'aigua gris dels vials i les plataformes es recull tot per cunetes i embornals fins a una canonada soterrada general. Aquesta canonada desboca en un separador de hidrocarburs i d'aquest l'aigua amb menys de 5 mg/l de hidrocarburs va per canonada soterrània fins a l'actual abocament del centre situat al costat de la bassa d'aigües pluvials de l'abocador.

L'aigua de pluvials de les cobertes es recull dels baixants dels edificis amb coberta i va per canonada soterrània fins al dipòsit d'aigua neta. L'excés d'aigües de pluvials anirà per un sobreixidor del dipòsit a llera pública.

La zona de l'abocador que actualment es troba en fase de clausura no es modifica amb el nou funcionament de la planta. I la seva superfície de 40.000 m² no es modifica.

Es manté la franja de protecció perimetral que haurà d'estar lliure de vegetació per evitar la propagació d'incendis en les parcel·les veïnes.

7.4. ORDENACIÓ DE L'EDIFICACIÓ

El dipòsit controlat actual el juliol del 2017 va exhaurir la seva capacitat d'admissió de residus, passant conseqüentment a fase de clausura. Per això i a partir d'aquesta data en virtut d'un acord transfronterer entre el Govern d'Andorra i La Generalitat de Catalunya, els residus municipals generats a la Cerdanya es transfereixen des del CTR de la Cerdanya a la planta incineradora d'Andorra, rebent un tractament previ al propi CTR.

L'actual procés de tractament que reben els residus a l'interior de la nau que existeix, són la seva trituració, la separació de metalls fèrrics, la càrrega a camió i una lleugera compactació al moll de càrrega per optimitzar la transferència cap a la incineradora d'Andorra. Aquest pretractament és molt simple i clarament millorable de manera que es pugui millorar la valorització del material i optimitzar les operacions de transferència així com el procés de valorització energètica.

La planta està situada al terme municipal de Bellver de Cerdanya, en la zona denominada Pla de Les Vinyes al nord-oest del municipi i s'hi accedeix per un camí que surt de la N-230 a l'alçada del PK 195+500. El paratge correspon a una zona improductiva en l'actualitat.

7.5. CONDICIONS DE L'EDIFICACIÓ:

Les condicions de la edificació corresponen a les condicions establertes en el planejament vigent i també en aprovació provisional de serveis tècnics:

- Les construccions seran de planta baixa amb una alçada màxima de 8,00 metres.
- Els materials de façana seran tradicionals i com a mínim el 80% de la seva superfície serà de pedra, la resta arrebossat i pintat de colors terres. Coberta de llosa o teula.
- Les instal·lacions destinades a serveis tècnics podran dimensionar-se per acomplir les seves finalitats específiques d'interès general
- Els terrenys que no resultin ocupats per edificacions o instal·lacions hauran d'ésser convenientment enjardinats, disposant almenys d'un arbre per cada 100 m² de superfície.

7.6. CONDICIONS DE LES DIFERENTS TIPOLOGIES DE PAVIMENTACIÓ

Els vials es pavimentaran amb aglomerat asfàltic i es disposaran cunetes i embornals per garantir la recollida de les aigües grises i hidrocarburs i poder-les conduir fins a les basses de lixiviats per al seu tractament. La resta de superfície fora dels vials no es pavimentaran permeten la infiltració de les aigües pluvials al terreny.

7.7. GENERACIÓ D'AIGÜES RESIDUALS

Donat que les noves instal·lacions precisen d'aigua pels diferents processos, i donada la escassetat d'aigua, s'ha de preveure que la planta sigui totalment autònoma pel que fa al subministrament d'aigua. L'aigua contraincendis ve de la actual bassa de pluvials del l'abocador, i es manté la xarxa actual. Per la resta de processos, s'haurà de disposar les xarxes necessàries i les basses o dipòsits per tal d'aprofitar tant els lixiviats que es produeixin als diferents processos com l'aprofitament de les aigües de pluja separant entre les de cobertes d'edificis i de vials.



L'abocament d'aigües de pluja a la llera pública es farà amb les adequades condicions de salubritat, precisant-se com a mínim un tractament de greixos i hidrocarburs i fent-se una decantació prèvia.

Per les aigües residuals domèstiques es disposarà una EDAR i els productes procedents dels processos seran tractats en la planta que ja existeix, ampliant-la o modificant-la per tal de no provocar abocaments a cap llera pública d'aigüers negres.

L'aigua de pluvials de les cobertes es recollirà els baixants i aniran fins al dipòsit d'aigua neta. L'excés d'aigües de pluvials anirà per un sobreeixidor del dipòsit a llera pública.

8. PLÀNOLS

S'adjunta plànols de informació i proposta per l'adequació del Centre de Tractament de residus de Bellver de Cerdanya.

PLÀNOL D'INFORMACIÓ

- PI-01 SITUACIÓ
- PI-02 EMPLAÇAMENT I TOPOGRAFIA
- PI-03 PLANEJAMENT VIGENT
- PI-04 PARCEL·LARI
- PI-05 SERVEIS EXISTENTS

PLÀNOLS PROPOSTA

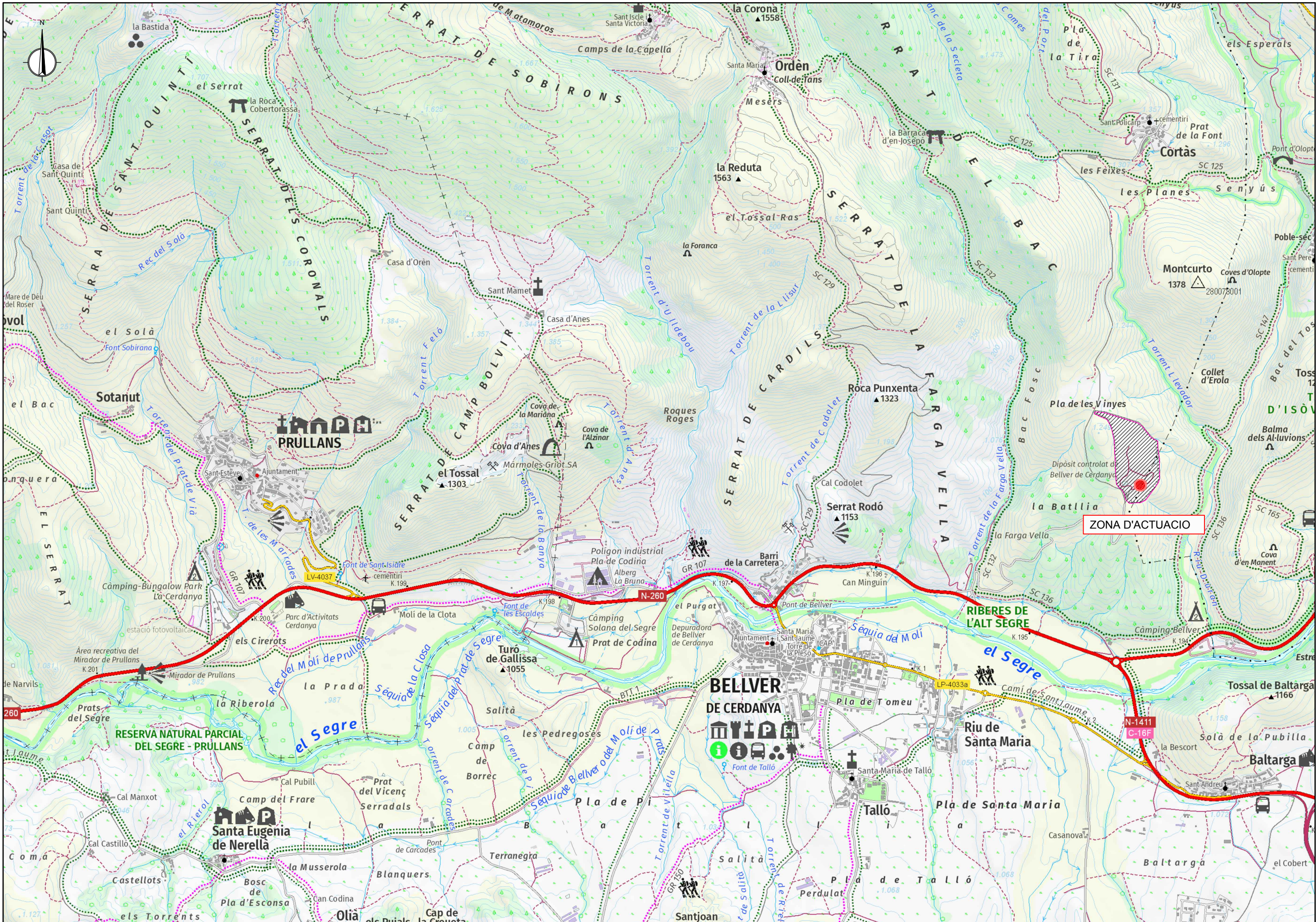
- PO-01 QUALIFICACIÓ
- PO-02 ZONIFICACIÓ

Barberà del Vallès, març de 2023

Signatures

Sr. Josep Serra i Vicente

Enginyer de Camins, Canals i Ports



CONSELL COMARCAL
DE LA Cerdanya



AUTOR
JOSEP SERRA VICENTE

TÍTOL DEL PROJECTE
DOCUMENT D'AVANÇ DE PLANEJAMENT PER AL DESENVOLUPAMENT DE LES
INFRAESTRUCTURES DE GESTIÓ DE RESIDUS MUNICIPALS A LA COMARCA DE LA
CERDANYA

ESCALES
1/20000
ORIGINALS A3
0 250 500
GRÀFIQUES

NOM DEL PLÀNOL:
PLÀNOLS INFORMACIÓ
SITUACIÓ

DATA:
MARÇ 2023
NOM FITXER:
PI-01.DWG
PLÀNOL NÚM.
PI-01
FULL...1 DE...1



— ÀMBIT



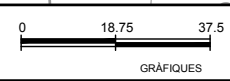
CONSELL COMARCAL
DE LA Cerdanya



AUTOR
JOSEP SERRA VICENTE

TÍTOL DEL PROJECTE
DOCUMENT D'AVANÇ DE PLANEJAMENT PER AL DESENVOLUPAMENT DE LES
INFRAESTRUCTURES DE GESTIÓ DE RESIDUS MUNICIPALS A LA COMARCA DE LA
CERDANYA

ESCALES
1/1500
ORIGINALS A3



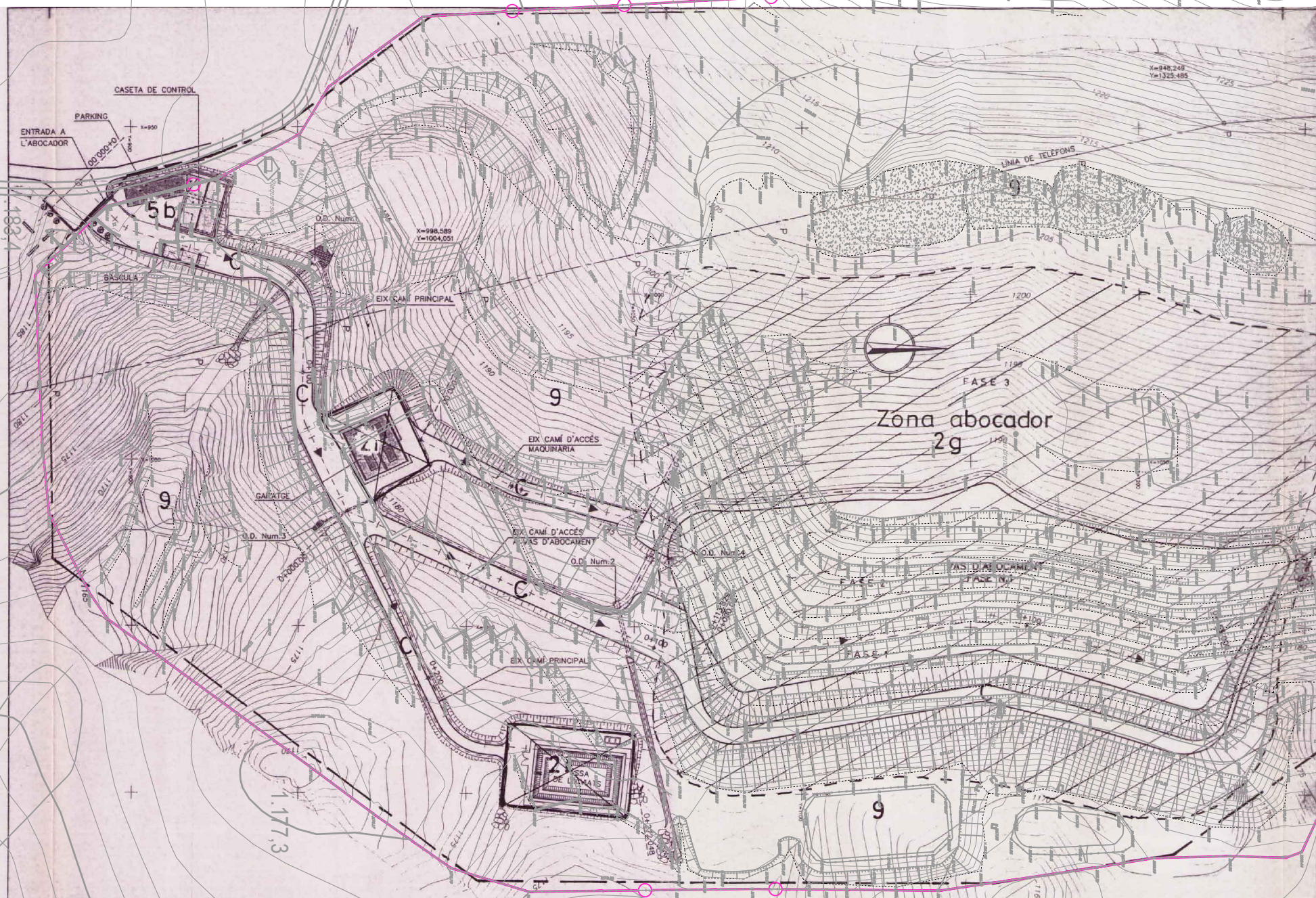
NOM DEL PLÀNOL:
PLÀNOLS INFORMACIÓ
EMPLAÇAMENT I TOPOGRÀFIC

DATA:
MARÇ 2023
NOM FITXER:
PI-02.DWG

PLÀNOL NÚM.
PI-02
FULL...1...DE...1



DETERMINACIÓ D'USOS		
US	SUPERFICIE	CLAU
ZONA D'ENTRADA	1.000,00m2	5b
SERVEIS TCS	2.000,00m2	2i
VIALS	4.000,00m2	C
ZONA ABOCADOR	40.000,00m2	2g
ZONA PERIMETRAL	73.000,00m2	g
TOTAL	120.000,00m2	



PLANTA GENERAL - ZONIFICACIÓ -



CONSELL COMARCAL
DE LA Cerdanya



AUTOR

JOSEP SERRA VICENTE

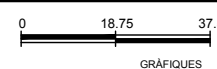
TÍTOL DEL PROJECTE

DOCUMENT D'AVANÇ DE PLANEJAMENT PER AL DESENVOLUPAMENT DE LES
INFRASTRUCTURES DE GESTIÓ DE RESIDUS MUNICIPALS A LA COMARCA DE LA
CERDANYA

ESCALES

1/1500

ORIGINALS A3



NOM DEL PLÀNOL:

PLÀNOLS INFORMACIÓ

PLANEJAMENT

DATA:

MARÇ 2023

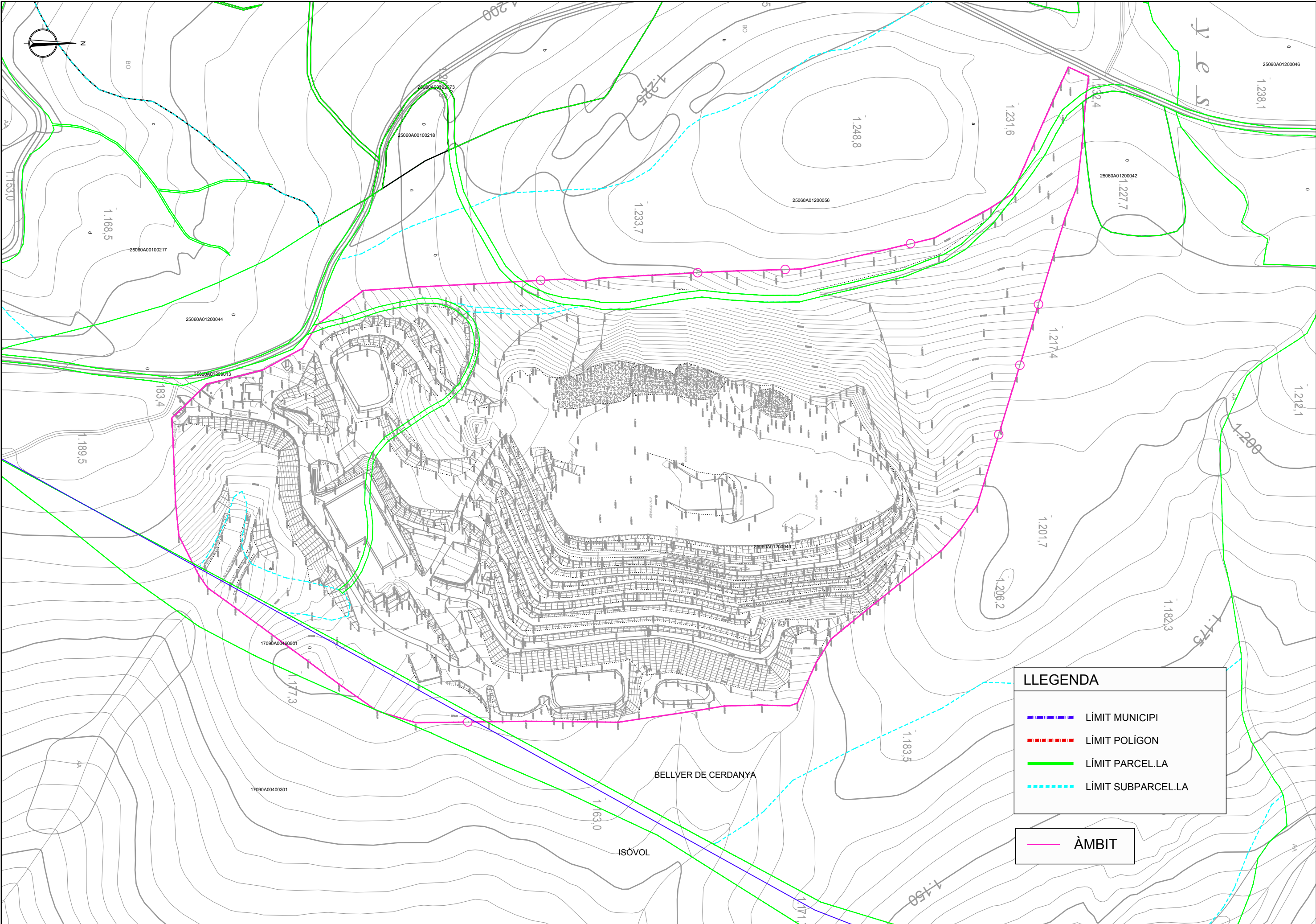
NOM FITXER:

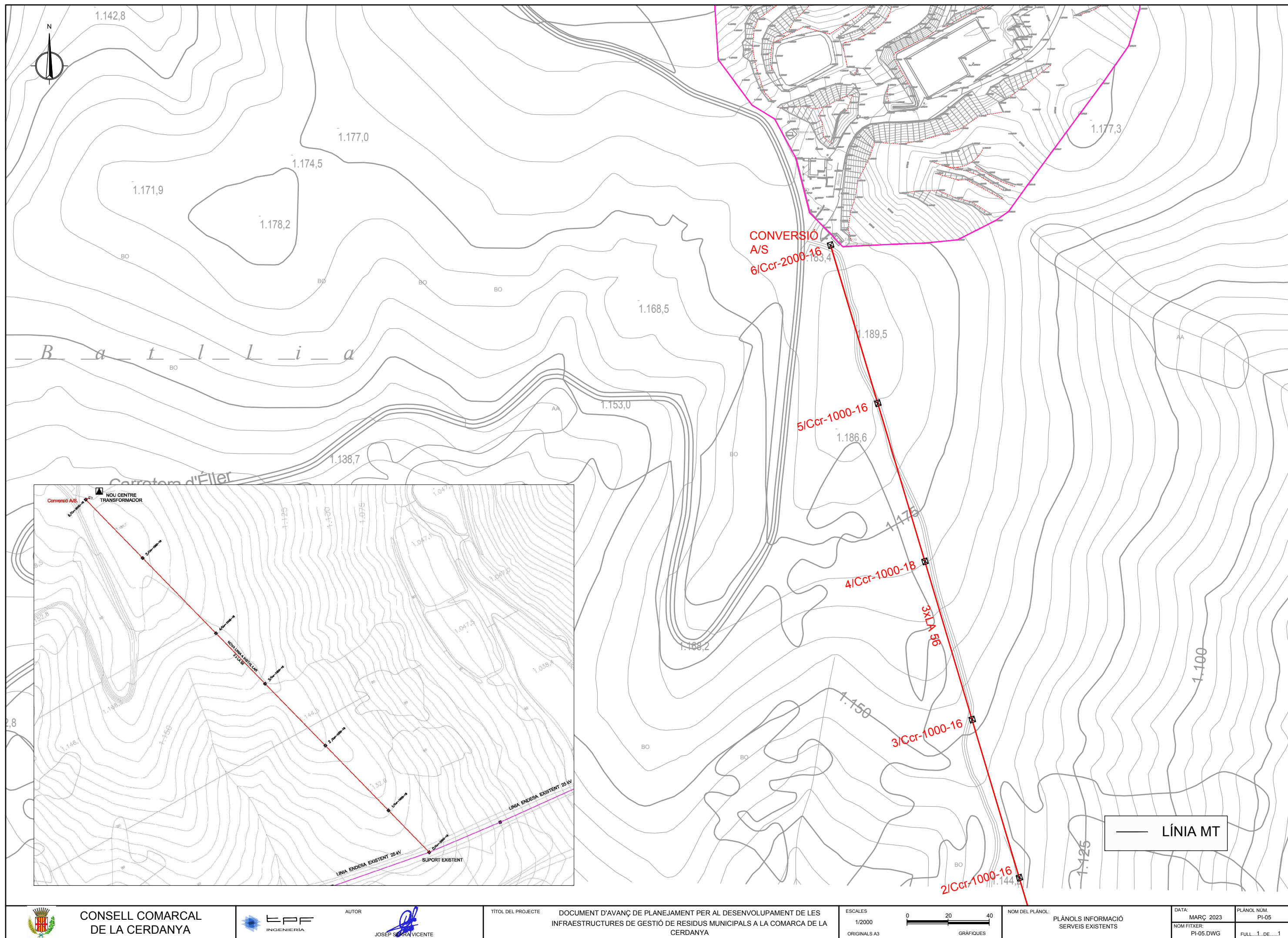
PI-03.DWG

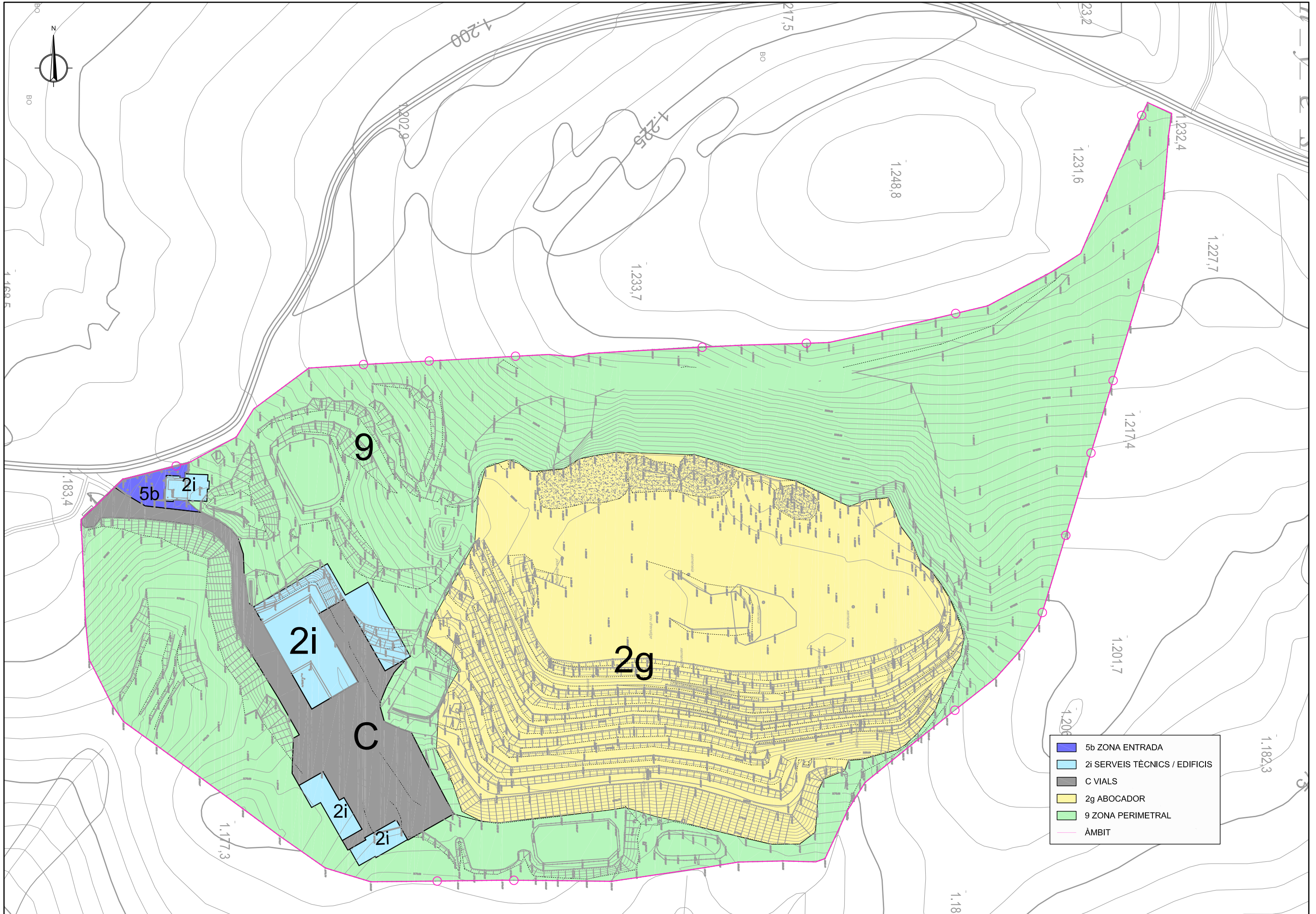
PLÀNOL NUM.

PI-03

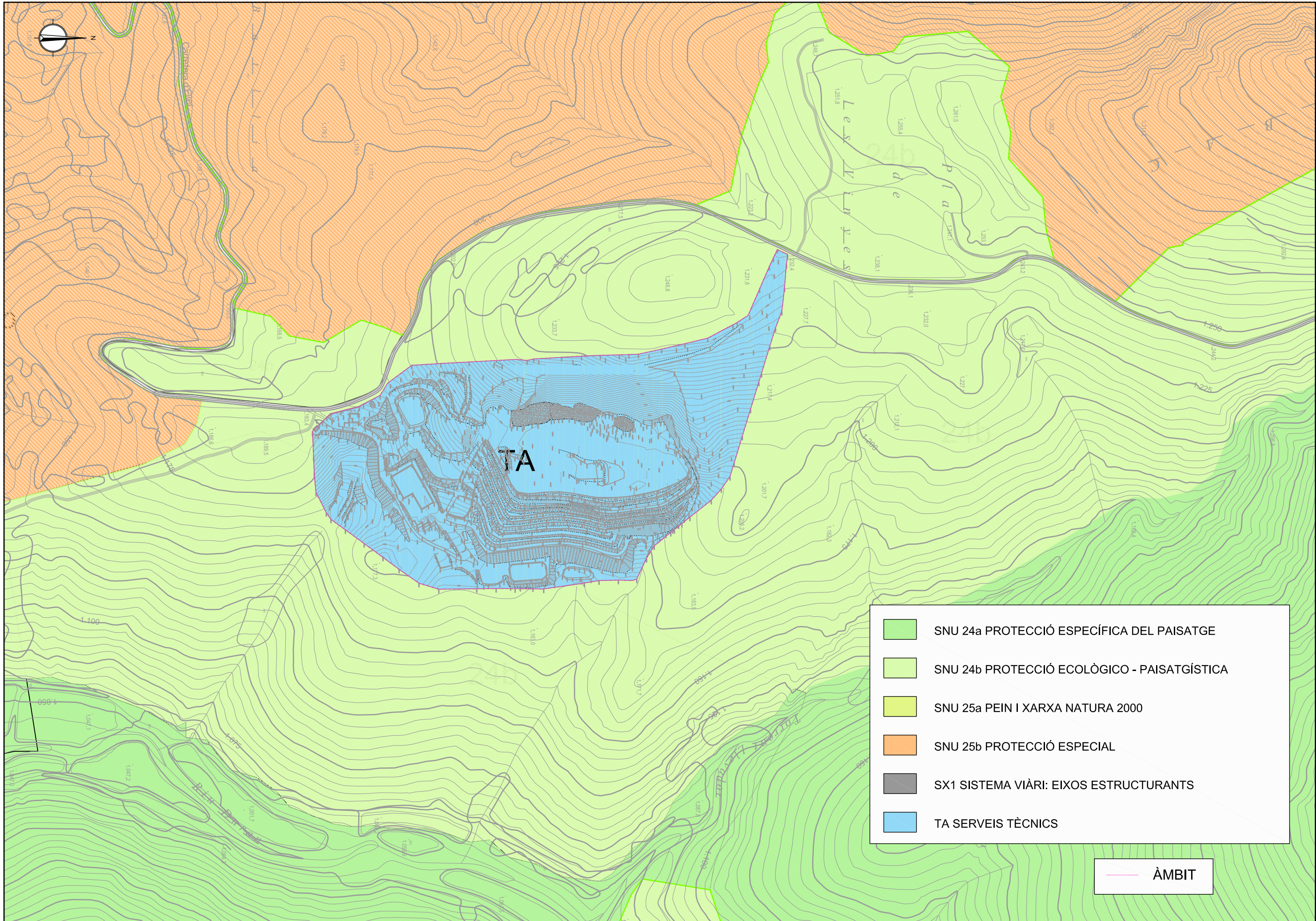
FULL...1 DE...1

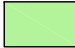
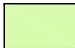

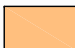








- 5b ZONA ENTRADA
- 2i SERVEIS TÈCNICS / EDIFICIS
- C VIALS
- 2g ABOCADOR
- 9 ZONA PERIMETRAL
- ÀMBIT



-  SNU 24a PROTECCIÓ ESPECÍFICA DEL PAISATGE
-  SNU 24b PROTECCIÓ ECOLÒGIC - PAISATGÍSTICA
-  SNU 25a PEIN I XARXA NATURA 2000
-  SNU 25b PROTECCIÓ ESPECIAL
-  SX1 SISTEMA VIÀRI: EIXOS ESTRUCTURANTS
-  TA SERVEIS TÈCNICS

 ÀMBIT